



## PLAGUES I MALALTIES EN FRUITS SECS

La implantació de nous regadius obre les portes a un ampli ventall de possibilitats i oportunitats per millorar les explotacions agrícoles existents i crear-ne de noves en terrenys que fins ara restaven improductius. Un exemple clar poden ser els FRUITS SECS i dins d'aquests l'ametller, el pistatxer o el noguer. Perque sigui més fàcil el seu cultiu, s'han de conèixer les principals plagues i malalties que els afecten, de les quals en farem una pinzellada en aquest butlletí.

### En l'AMETLLER:

**L'Anarsia** (*Anarsia lineatella*), afecta els brots i les ametlles, provocant aturades de creixement o desprendiment del fruit.

**El Tigre** (*Monostera unicostata*), és petit però fàcilment detectable per les seves dejeccions, el que fa és succionar la saba i provoca puntejats a les fulles; l'arbre es debilita i perd la fulla, amb la conseqüent pèrdua de collita. El nivell de tractament està estimat en un 10% de fulles afectades.

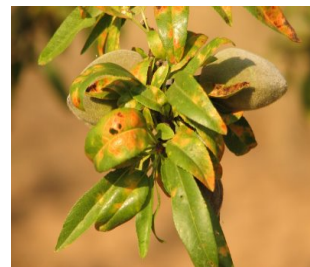
**Els Pugons**, dins del quals trobem com a més importants el verd (*Myzus persicae*) i el farinós (*Hyalopterus amygdali*). El pugó verd provoca l'avortament de les flors, l'assecament dels brots i que les fulles es dobleguin transversalment. El pugó farinós, produeix un "caragolament longitudinal" de les fulles i també genera melassa. El llindar de tractament en els dos pugons està en un 5% d'arbres ocupats.

Pel que fa a les



malalties, tenim el brot sec o "**Fusicoccum**" (*Phomopsis amygdali*), que ocasiona xancre dels brots i la "**Monilia**" (*Monilia laxa*) que dona símptomes semblants, a més de l'avortament de les flors. Un punt clau pel seu control és la reducció d'inòcul present en la plantació, eliminar cremant els brots secs o afectats durant la primavera o l'estiu.

La "**Taca Ocre**" està causada pel fong *Polystigma ochraceum*. El patògen dona lloc a taques en les fulles (de color groc al principi i ocre més tard) i provoca la reducció de la fotosíntesi i defoliacions. Entre varietats, "Guara" és molt sensible i "Vairo" resistent. L'elecció de la varietat junt amb l'ús de productes fungicides són factors importants per a tenir controlada aquesta malaltia.



**El Cribat** (*Coryneum beijerinckii*), fong que ataca fulles, brindilles i fruits, provoca puntejats petits, arrodonits, de color vermell-violaci.

**L'Arrufat** (*Taphrina deformans*), és una malaltia greu que provoca deformacions en el teixit vegetal, especialment en les fulles.

Per últim, el **Mal de Coll** (*Phytophthora*), necrosa les arrels o el coll de l'arbre, xancre, gomosis, assecament i mort de l'arbre.

### En el PISTATXER:

**"Pugons"**: N'hi ha de diferents, com *Geoica utricularia*, *Anapleura lentisci*, *Baizongia pistaciae*, *Forda formicaria*, i tots provoquen que, a l'alimentar-se, la planta produeixi "agalles". *B. pistaciae* origina uns espectaculars tumors en



forma de banya de cabra; *F. formicaria* produeix agalles foliars en forma de mitja lluna i *G. utricularia* origina agalles en forma d'urna.

Els **Escarabats dels brots** (*Clytra* sp), com el seu nom indica, exfolia l'arbre ja que es menja les seves fulles.

**"Xinxes"** diverses, que afecten brots tendres i fruits, i que poden transmetre malalties amb les seves picades.

**"Corcó"** (*Trogoderma granarium*), que pot



afectar els fruits emmagatzemats durant llargs períodes; la larva ocasiona la seva destrucció. Netejar residus de campanyes anteriors en magatzems és molt important per controlar-lo.

Malalties provocades per fongs com el **"Verticillium"** (*Verticillium albo-atrum*), que produeix el marcimement de l'arbre a l'atacar els teixits vasculars i en causa la mort. Actualment, la majoria dels pistatxers són empeltats sobre patrons resistents o tolerants a aquest fong com ho és *P. integerrima*.

El **Mal del coll** (*Phytophthora citricola*) provoca creixement insuficient dels brots, fulles petites i cloròtiques, fruits petits i cremats i s'acaba amb la mort de l'arbre.

Malalties com **BOTRIOSPHAERIA** i **ALTERNARIA** també apareixen ocasionalment, en funció de les condicions climatològiques.

En el **NOGUER**:

La principal plaga del noguer és la **"Carpocapsa"** o **"Corc"** (*Cydia pomonella*). Les larves penetren en el fruit travessant la coberta verda quan encara és tendra. En 3-4 setmanes la larva arriba a la seva maduresa i deixa el fruit per instal·lar-se al tronc. Els fruits foradats per les galeries de les larves poden arribar a ser el 40-50%. Per a establir el moment oportú dels tractaments es col·loquen trampes amb feromones. El control químic

s'ha de realitzar en el moment en que la larva surt de l'ou per a penetrar en el fruit.

Una altra plaga important és

**"l'Erugueta"** (*Ectomyelois ceritoniae*), un lepidòpter que té varies generacions com la carpocapsa, però la que més afecta és la de l'agost, ja que malmet el fruit foradant-lo. Els danys són similars als de carpocapsa i per tant és molt difícil diferenciar-los.

Els **"Pugons"** (*Callaphis juglandis*, *Chromaphis juglandicola*). El primer pica l'anvers de la fulla i el segon es troba en el revers de la mateixa. No ocasionen danys importants

Malalties com la **"Tinta"** del noguer o mal negre (*Phytophthora cinnamomi*). El fong s'instal·la en les arrels provocant lesions que poden arribar a la zona del coll i al voltant del tronc, ocasionant la mort de l'arbre. Les parts atacades es podreixen apareixent una tinta en la base del tronc. La falta de vigor dels arbres, l'assecat de la punta de les branques i la caiguda prematura de les fulles, són símptomes indicadors. En el lloc ocupat per arbres afectats no és convenient tornar-n'hi a plantar.

**L'Antracnosi del noguer** (*Gnomonia leptostyla*), produeix taques circulars en les fulles de color fosc, envoltades de color groc. Les taques van creixent fins que s'assequen i cauen. En l'escorça de l'arbre produeix unes taques de color intens que només n'afecten la superfície. Es controla eliminant les parts afectades i destruint fulles i fruits caiguts al sòl. També es poden fer tractaments en el moment de l'obertura de les gemes i immediatament després de la collita i la poda.



La **"Bacteriosi"** (*Xanthomonas juglandis*) produeix taques negres en fulles, brots i fruits dels noguers i pot ésser greu si en la primavera conflueixen períodes freds i humits.