

## PSYLLA PYRI. La PSIL.LA del pe- rer.

### PSYLLA PYRI. Opinió:

Als anys seixanta aquesta plaga no era un problema, als vuitanta va augmentar, i posteriorment durant la dècada dels noranta i fins l'actualitat, s'ha convertit en una gran preocupació.

S'ha escrit molt sobre la “meleta”, “me-lassa” o “psil.la”, i possiblement sigui una de les plagues que més present ha estat en tertúlies tècniques, de cafè, etc.

Es coneixen bé alguns aspectes com: **cicle biològic**, efecte de l'**excès del vigor del perer**, conseqüències de la **quantitat de “caldo”** emprat per hectàrea i el seu repartiment sobre la vegetació, actuació d'**antacòrids**, **mírids** i **tisoretetes**, i quin paper juguen o poden jugar.

A més a més, tenim l'efecte dels **productes “antimelassa”** i algun **adob** emprat com a secant, aplicat en polverització foliar.

Probablement es pugui pensar que en el fons la dificultat sigui més aparent que real.

Al parlar d'una plaga o malaltia, normalment associem com a solució al problema l'ús d'un producte fitosanitari (com a exemple tenim el Butlletí Nº 40 dedicat a Monília), amb el que s'estableix automàticament una relació plaga/producte, aconseguint alguna de les següents possibilitats:

- l'insecte es fa resistent
- desequilibri de la relació insecte/fauna útil
- o les dos coses

### PSYLLA PYRI. Reflexió:

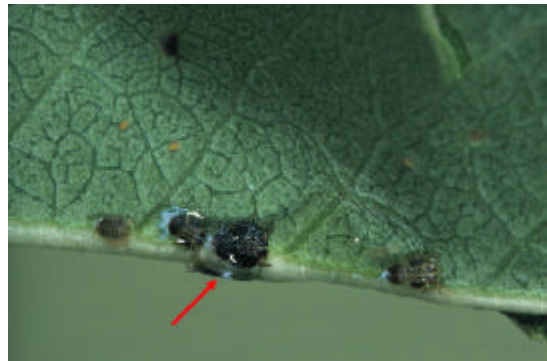
Fins fa poc temps la presència al mercat d'algunes matèries actives feia pensar que s'havia trobat la solució definitiva, però pels motius que siguin, ens trobem amb **un rebot**

de **Psil.la** la **campanya 2002**, que dóna la impressió de que la plaga augmenta. Per tant, pensem que s'ha caigut altra vegada en la situació plaga/producte.

Segurament, si es trobessin diferents persones en una mateixa taula, tots donarien la seva versió, i possiblement tots tindrien raó sota el seu punt de vista.

On és el problema? Probablement trobaríem raons en la **situació de la finca**, **forma de tractar del veí**, **varietat**, **vigor**, **sistema de poda**, **maquinària d'aplicació**, **“caldo” per ha**, **calendari de tractaments general** aplicat (no producte aplicat contra psil.la), **adobat en excès**, etc.

Segurament es podrien anomenar encara altres factors.



### PSYLLA PYRI. Actuació:

S'haurien de valorar molt tots els factors esmentats anteriorment, i s'hauria d'actuar sobre tots i cadascun d'ells. Cada agricultor ha d'actuar de la millor manera possible, sempre a poder ser amb l'orientació del tècnic competent.

No poden fer-se concessions, **tots els factors són importants**, i no podem saltar-nos les bones pràctiques agrícoles.

Anem cap una **Producció sostenible**, i

una condició lògica per a que tingui èxit és que també sigui bona per al pagès.

Dit de manera més clara i senzilla: **la producció ha de ser òptima en qualitat per a ser vendible**. Per aquesta raó, cal ésser conscients de que estem davant un problema no resolt, i que per altra banda és seriós.

Pensem que cada agricultor ha d'adoptar junt amb el seu assessor tècnic l'estratègia d'actuació més convenient.

## EFICÀCIA DEL MITAC EN TRACTAMENT PREFLORAL:

Ens basem en resultats obtinguts en anys anteriors i en experiències personals del nostre equip:

- Es realitzen **quatre aplicacions** pràctiques a Aitona, La Granja, Poal i Barbens.
- Las **variants** establertes van ser:
  - 1 tractament de piretrines a l'hivern (vol d'adults)
  - 2 tractaments de piretrines a l'hivern (vol d'adults)
  - 1 tractament de piretrina a l'hivern (vol d'adults) + 1 tractament de **MITAC** prefloral
  - 1 tractament de **MITAC** prefloral
  - 1 tractament de piretrina a l'hivern (vol d'adults) + 1 tractament de (**MITAC** + Oli) en prefloració. Estat F<sub>2</sub> de la varietat Blanquilla.
  - 1 tractament de (**MITAC**+Oli) en prefloració. Estat F<sub>2</sub> de la varietat Blanquilla.
  - Testimoni

A **Aitona** s'utilitzen les variants: **a, b, e i g**

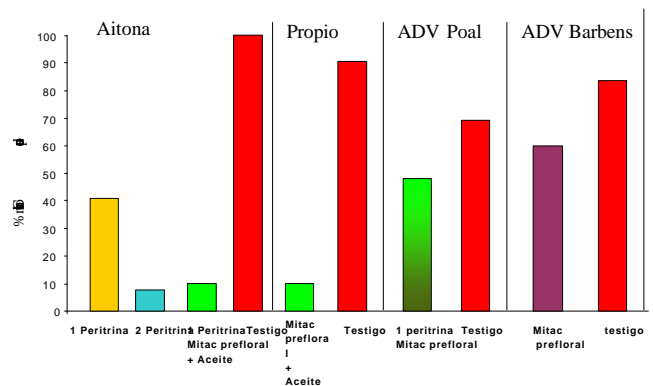
A **La Granja (finca pròpia)** es comparen variables: **f i g**.

Al **Poal**: **c i g**.

A **Barbens**: **d i g**

- Al següent **Diagrama de Barres** s'observen els **resultats dels contejos dels corimbes** ocupats per psil·la després de les aplicacions:

## Eficàcia de Mitac Prefloral



- De l'observació del Diagrama de Barres poden intuir-se o veure's **tendències** que podrien resumir-se de la següent forma:

- Aitona:** Piretrines a l'hivern + (**MITAC**+ Oli) en floració donen resultats semblants a 2 tractaments de Piretrines a l'hivern.
- La Granja:** (**MITAC**+Oli) en prefloració dona un bon control en relació al testimoni.
- Poal:** Piretrina hivern + (**MITAC** sense Oli) en prefloració el control és molt baix.
- Barbens:** **MITAC** (sense oli) en prefloració dona un control escàs.

La **tendència** que es pot observar és que el **MITAC** ha d'anar acompanyat d'Oli en aquest tractament per a que el resultat sigui satisfactori.

- ÈPOCA D'APLICACIÓ:** Quan en la varietat a tractar hi hagi un 80% de corimbes en estat E<sub>2</sub>
- DOSI:** 250-300 cc/hl. És necessària l'aplicació d'un **Oli mineral** d'estiu.

El tractament va encarat a **rebaixar la població des de la floració**, a fi de que incideixi menys plaga durant la resta del cicle vegetatiu.

**Agro Mòdel** posa a la seva disposició aquesta informació amb la finalitat de que es pugui fer una millor elecció en el control d'aquesta plaga.